

# INSTRUKCJA OBSŁUGI



## LOKALIZATOR OBDII GPS: 646

INSTRUKCJĘ W KOLOROWEJ WERSJI CYFROWEJ  
MOŻNA ZNALEŹĆ NA STRONIE

[WWW.KAMERYSZPIEGOWSKIE.WAW.PL](http://WWW.KAMERYSZPIEGOWSKIE.WAW.PL)  
(w wyszukiwarce strony wpisz kod 646)

### Zalecenia bezpieczeństwa i

### ostrzeżenia.

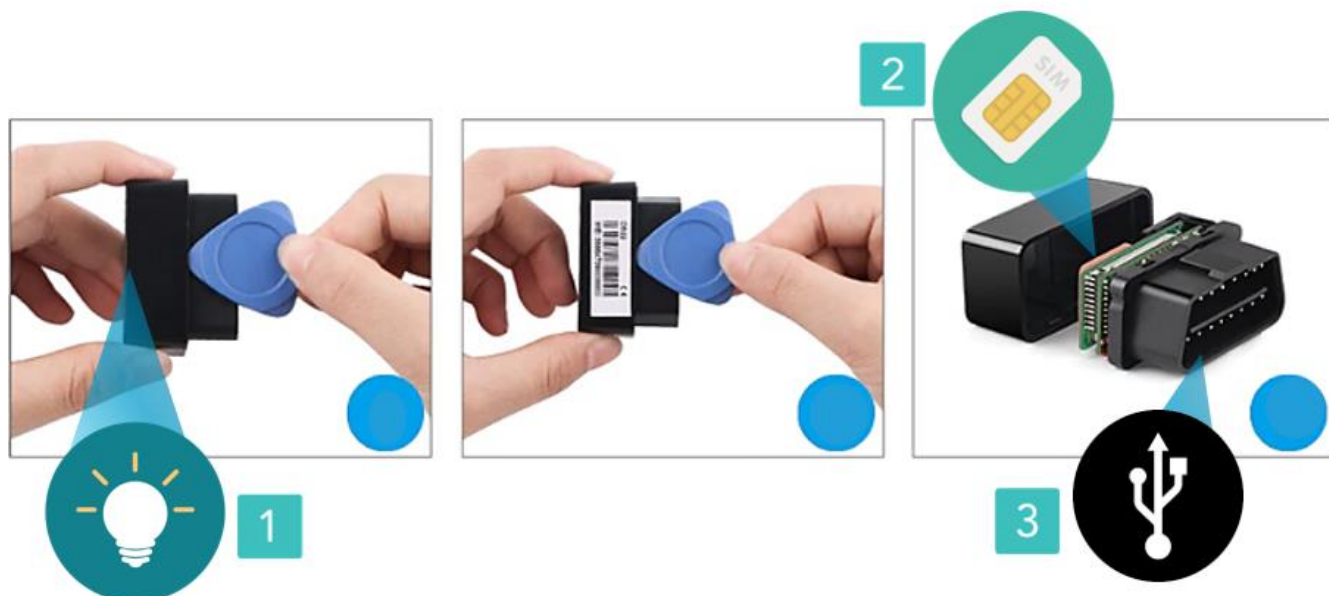


1. Należy chronić urządzenie przed działaniem promieni słonecznych, wysoką temperaturą, wilgocią czy wodą. Wymienione czynniki mogą być przyczyną zmniejszenia wydajności urządzenia jak również doprowadzić do jego uszkodzenia.
2. Nie należy zdejmować obudowy urządzenia ani umieszczać w niej przedmiotów.
3. Nie należy używać siły ani przedmiotów mogących doprowadzić do uszkodzenia urządzenia.
4. Należy używać dedykowanego źródła zasilania. Stosowanie nieodpowiedniego zasilania może być przyczyną uszkodzenia sprzętu.
5. Nie należy podejmować prób samodzielnych napraw. W przypadku stwierdzenia usterki należy skontaktować się z autoryzowanym serwisem.
6. Urządzenia powinny być instalowane w miejscach zapewniających ich odpowiednią wentylację.
7. Należy unikać kontaktu z substancjami olejowymi, parą wodną czy innymi zabrudzeniami. Jeżeli produkt będzie miał kontakt z wodą należy niezwłocznie odłączyć go z prądu zachowując należyta ostrożność;
8. Szczegółowe warunki ograniczonej gwarancji, jak i okresu jej trwania, znajdują się na stronie internetowej dystrybutora.
9. Firma Nexus Jarosław Gaładyk zapewnia profesjonalną pomoc techniczną związaną z oferowanymi przez siebie urządzeniami, a także serwis gwarancyjny i pogwarancyjny.
10. Wszelkie testy i naprawy powinny być wykonywane przez wykwalifikowanych personel. Producent nie ponosi odpowiedzialności za wszelkie szkody, powstałe przez nieautoryzowane przeróbki lub naprawy a takie działanie grozi utratą gwarancji.
11. Urządzenie powinno być przechowywane oraz transportowane w oryginalnym opakowaniu zapewniającym odpowiednią ochronę przed wstrząsami mechanicznymi.
12. Urządzenie zostało zaprojektowane i wyprodukowane z najwyższą starannością o bezpieczeństwo osób instalujących i użytkujących. Dla zapewnienia bezpieczeństwa pracy, należy stosować się do wszelkich wskazań zawartych w tej instrukcji, jak i instrukcjach obsługi urządzeń towarzyszących (np. komputera PC)



Deklaracja zgodności UE

Ten produkt oraz –jeśli ma to zastosowanie –dostarczane z nim akcesoria są oznaczone znakiem „CE”, co oznacza spełnianie wymagań obowiązujących zharmonizowanych norm europejskich, wymienionych w dyrektywie elektromagnetycznej.



## I SZYBKI START

**1. Włączanie/Wyłączenie:** należy zdjąć górną klapkę z lokalizatora ( po obu stronach należy podważyć plastik aby zdjąć pokrywę), następnie **wkładamy kartę nanoSIM** ( dowolnego operatora ). Aby zamknąć slot karty należy wsunąć go w stronę strzałki z **napisem LOCK**. Gdy karta zostanie włożona, należy ponownie włożyć górny element plastikowy na port. Aby uruchomić wymagane jest włożenie lokalizatora w gniazda OBDII w pojeździe, samochód musi mieć uruchomioną stacyjkę.

**Uwaga:** karta SIM musi mieć wyłączone hasło PIN i pocztę głosową oraz aktywne rozmowy wychodzące, czyli dostępne środki na koncie. Zalecamy doładować kartę środkami o wartości min. 20zł.

## II STATUSY DIOD:

### Dioda Czerwona

Gdy dioda miga powoli – w pełni naładowana, działa poprawnie

Gdy dioda jest stała – ładowanie mini baterii

Brak diody – uśpienie lub słabe zasilanie

### Dioda Zielona (GSM)

Gdy dioda świeci szybko – Oznacza , że połączona została z siecią GSM

Gdy miga powoli – Logowanie do sieci GSM

Gdy dioda świeci stale **lub się wyłączy** – Oznacza, że nie ma sygnału GSM lub brak karty

### Dioda Niebieska (GPS)

Gdy dioda świeci szybko – Szukanie sygnału GPS

Gdy miga powoli – Pozycjonowanie lokalizatora

Gdy dioda nie świeci – Oznacza, że nie pracuje lub jest w trybie uśpienia

### III LOGOWANIE DO SERWISU:

Należy wejść na stronę [www.tracksolid.com](http://www.tracksolid.com) lub pobrać aplikację na telefon ze sklepu AppStore lub Google Play o nazwie **TRACKSOLID**.

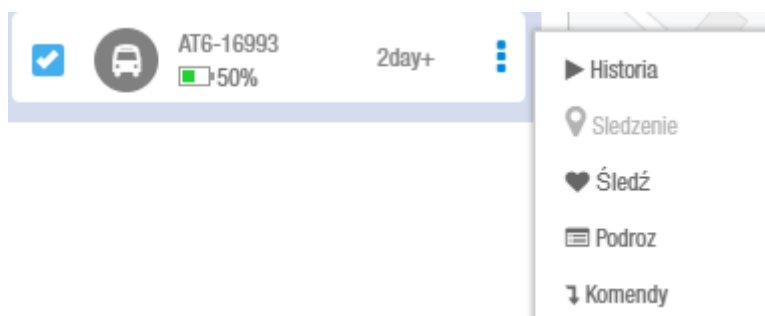
Po wejściu na stronę należy wybrać język polski klikając na **napis żółty ENGLISH** i wybrać **Polska**. Następnie należy wprowadzić **konto ( login )** oraz **hasło**. **LOGIN I HASŁO SĄ DOSTĘPNE W ŚRODKU PUDEŁKA**. Jeżeli nie mają Państwo loginu oraz hasła prosimy o kontakt z nami w tej sprawie.

Po zalogowaniu serwer może ( nie zawsze ) poprosić o zmianę hasła w celu bezpieczeństwa, należy wtedy ustawić swoje hasło.

a) Po zalogowaniu pojawi się strona do obsługi urządzenia, aby sprawdzić **bieżącą pozycję pojazdu** oraz czy został on poprawnie połączony z GPS należy wejść do zakładki: **MONITOROWANIE**

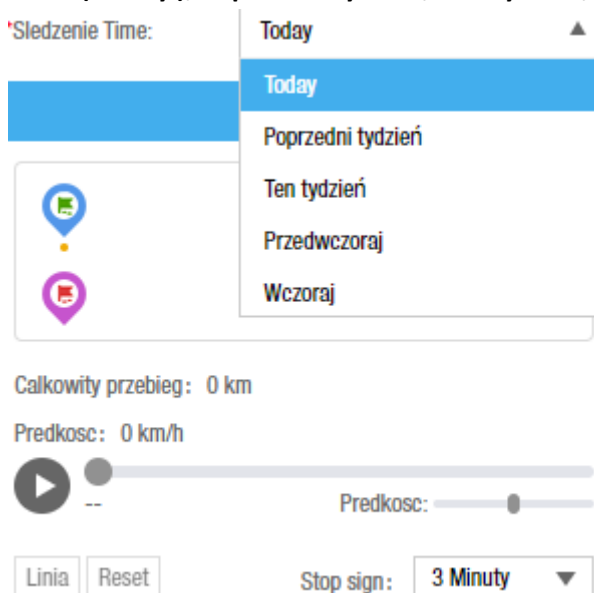


b) Aby sprawdzić historie przemieszczania lokalizatora należy kliknąć na **3 kropki ( obok informacji o czasie aktywności )** i następnie wybrać **HISTORIA**



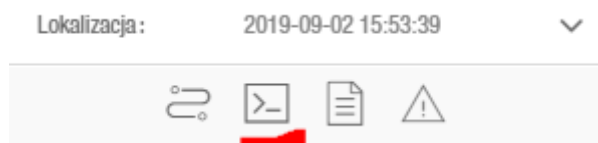
W HISTORII NALEŻY WYBRAĆ SOBIE JAKI CZAS LOKALIZACJI NAS INTERESUJE:

- **Dziś ( Today ), Poprzedni Tydzień, Ten Tydzień, Przedwczoraj, Wczoraj.**



Następnie **KLIKAMY POTWIERDŹ** aby dane zostały pobrane i przetworzone.  
Pojawią się punkty w którym w danych godzinach oraz dniach przebywał lokalizator.  
Aby ponownie otworzyć drogę wystarczy kliknąć przycisk play.

#### IV WYSYŁANIE KOMEND



**1) Komenda NUMER SOS ( pozwala na przypisanie swojego numeru telefonu aby uzyskać np. nasłuch)**

**W pozycji NUMER 1, 2, 3 – wpisujemy nr telefonu ( np. 500600700) ( można wpisać 3 różne numery)**

Następnie gdy lokalizator jest **ONLINE** klikamy na **Wyślij** ( gdy jest offline opcja nie zadziała)

**2) Work Mode – Tryb pracy czyli ilość wysyłanych lokalizacji na serwer ( czym mniej tym dłużej pracuje na baterii )**

**Wchodzimy w TRACKING MODE**

Upload Interval(Moving)	<input type="text" value="10"/>
Upload Interval(Static)	<input type="text" value="3600"/>

Opis komendy: Tracking mode

Upload Interval(Moving) – Co ile sekund ma wysyłać dane, 10s, 20s, 30s, 60s, 120s

Upload Interval(Static) – Domyślnie wysyłanie danych co godzinę gdy stoi (3600sekund)

**3) Vibration Alarm – Tryb który pozwala ustawić jak lokalizator ma wysyłać danę o wykrytym ruchu**

**Na platformę, na platformę + SMS, Na platformę i połączenie** ( funkcja z połączeniem może nie działać w naszym kraju z niektórymi sieciami )

#### V. Rozwiązywanie problemów

**Urządzenie po podłączeniu do zasilania nie działa**

- należy upewnić się czy karta SIM jest aktywna
- należy wyjąć i jeszcze raz włożyć kartę
- należy upewnić się czy karta SIM ma wyłączony PIN, pocztę głosową
- spróbować z inną kartą SIM
- należy wyjąć i jeszcze raz włożyć lokalizator w gniazdo zapalniczki
- w razie innych pytań prosimy o kontakt

Więcej informacji na temat komend oraz ustawień lokalizatora w instrukcji w j. angielskim

**Informacja dla użytkowników o pozbywaniu się urządzeń elektrycznych i elektronicznych, baterii i akumulatorów (gospodarstwo domowe).**



Przedstawiony symbol umieszczony na produktach lub dołączonej do nich dokumentacji informuje, że niesprawnych urządzeń elektrycznych lub elektronicznych nie można wyrzucać razem z odpadami gospodarczymi. Prawidłowe postępowanie w razie konieczności pozbycia się urządzeń elektrycznych lub elektronicznych, utylizacji, powtórnego użycia lub odzysku podzespołów polega na przekazaniu urządzenia do wyspecjalizowanego punktu zbiórki, gdzie będzie przyjęte bezpłatnie. W niektórych krajach produkt można oddać lokalnemu dystrybutorowi podczas zakupu innego urządzenia.

Prawidłowa utylizacja urządzenia umożliwia zachowanie cennych zasobów i uniknięcie negatywnego wpływu na zdrowie i środowisko, które może być zagrożone przez nieodpowiednie postępowanie z odpadami. Szczegółowe informacje o najbliższym punkcie zbiórki można uzyskać u władz lokalnych. Nieprawidłowa utylizacja odpadów zagrożona jest karami przewidzianymi w odpowiednich przepisach lokalnych.

**Użytkownicy biznesowi w krajach Unii Europejskiej**

W razie konieczności pozbycia się urządzeń elektrycznych lub elektronicznych, prosimy skontaktować się z najbliższym punktem sprzedaży lub z dostawcą, którzy udzielą dodatkowych informacji.

**Pozbywanie się odpadów w krajach poza Unią Europejską**

Taki symbol jest ważny tylko w Unii Europejskiej.

W razie potrzeby pozbycia się niniejszego produktu prosimy skontaktować się z lokalnymi władzami lub ze sprzedawcą celem uzyskania informacji o prawidłowym sposobie postępowania.

**INSTRUKCJĘ W KOLOROWEJ WERSJI  
CYFROWEJ MOŻNA ZNALEŹĆ  
NA [WWW.KAMERYSZPIEGOWSKIE.WAW.  
PL](http://WWW.KAMERYSZPIEGOWSKIE.WAW.PL)**